

PROGNOZA ODDZIAŁYWANIA NA ŚRODOWISKO

**DLA PROJEKTU ZMIANY STUDIUM
UWARUNKOWAŃ I KIERUNKÓW
ZAGOSPODAROWANIA PRZESTRZENNEGO
MIASTA NOWA DĘBA – ETAP 3**

NOWA DĘBA, MAJ 2022 R.

OPRACOWAŁ:

**MGR INŻ. DAMIAN MALESZAK – GŁÓWNY PROJEKTANT – UPRAWNIONY DO
PROJEKTOWANIA W PLANOWANIU PRZESTRZENNYM NA PODSTAWIE ART. 5 PKT. 4
USTAWY Z DNIA 27 MARCA 2003 R. O PLANOWANIU I ZAGOSPODAROWANIU
PRZESTRZENNYM**

MGR INŻ. KAROL MALESZAK

**DAMKAR DAMIAN MALESZAK
UL. WYROWCE 30
26-085 ĆMIŃSK**



Oświadczenie

Oświadczam, że spełniam wymagania, o których mowa w art. 74a ust. 2 ustawy z dnia 3 października 2008 r. o udostępnianiu informacji o środowisku i jego ochronie, udziale społeczeństwa w ochronie środowiska oraz o ocenach oddziaływania na środowisko (t.j. Dz. U. z 2021 r. poz. 247 z późn. zm). Jestem świadomy odpowiedzialności karnej za złożenie fałszywego oświadczenia.

02.05.2022 r. Damian Maleszak

1	WPROWADZENIE.....	5
2	PRZEDMIOT I ZAKRES PROGNOZY	5
3	INFORMACJE O ZAWARTOŚCI, GŁÓWNYCH CELACH OPRACOWANIA ZMIANY STUDIUM ORAZ JEGO POWIĄZANIACH Z INNYMI DOKUMENTAMI.....	6
4	METODA SPORZĄDZANIA PROGNOZY	9
5	CHARAKTERYSTYKA STANU I FUNKCJONOWANIA ŚRODOWISKA.....	9
6	PRZEWIDYWANE ZNACZĄCE ODDZIAŁYWANIA NA ŚRODOWISKO BĘDĄCE SKUTKIEM REALIZACJI USTALEŃ PROJEKTU STUDIUM.....	12
7	ROZWIĄZANIA MAJĄCE NA CELU ZAPOBIEGANIE, OGRANICZANIE LUB KOMPENSACJĘ PRZYRODNICZĄ NEGATYWNYCH ODDZIAŁYWAŃ NA ŚRODOWISKO.....	17
8	ROZWIĄZANIA ALTERNATYWNE DO ROZWIĄZAŃ ZAWARTYCH W PROJEKCIE ZMIANY STUDIUM	17
9	PROPOZYCJE DOTYCZĄCE PRZEWIDYWANYCH METOD ANALIZY SKUTKÓW REALIZACJI POSTANOWIEŃ PROJEKTU ZMIANY STUDIUM ORAZ CZĘSTOTLIWOŚĆ JEJ PRZEPROWADZANIA	18
10	STRESZCZENIE W JĘZYKU NIESPECJALISTYCZNYM.....	18
11	WYKAZ MATERIAŁÓW ŹRÓDŁOWYCH	19

1 Wprowadzenie

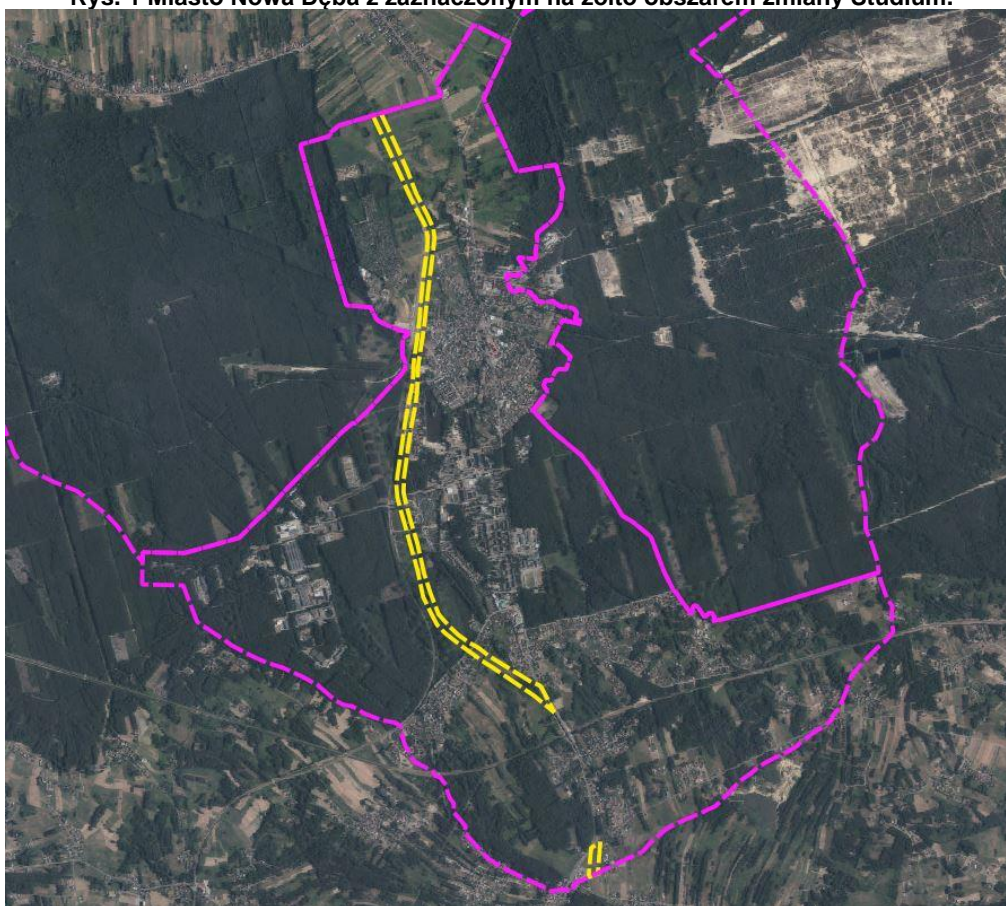
Obowiązek wykonania prognozy oddziaływania na środowisko, zwaną dalej „prognozą” wynika z art. 46 ust. 1 pkt 1) ustawy z dnia 3 października 2008 r. o udostępnianiu informacji o środowisku i jego ochronie, udziale społeczeństwa w ochronie środowiska oraz o ocenach oddziaływania na środowisko (t.j. Dz. U. z 2021 r. poz. 247 z późn. zm.). Organ administracji sporządzający projekt Studium uwarunkowań i kierunków zagospodarowania przestrzennego lub jego zmiany, przeprowadza strategiczną ocenę oddziaływania na środowisko projektu dokumentu. Opracowana prognoza przedkładana jest organom właściwym do zaopiniowania i uzgodnienia oraz podlega wyłożeniu do publicznego wglądu.

2 Przedmiot i zakres prognozy

Przedmiotem opracowania jest projekt zmiany Studium uwarunkowań i kierunków zagospodarowania przestrzennego miasta Nowa Dęba dla terenu zajętego pod nieaktualny wariant planowanej obwodnicy miasta Nowa Dęba. Miasto Nowa Dęba położone jest w województwie podkarpackim, w powiecie tarnobrzeskim i stanowi siedzibę gminy miejsko-wiejskiej Nowa Dęba. Powierzchnia miasta to 16,7 km². Liczba ludności pod koniec 2020 r. wyniosła 11 006 osób.

Zakres prognozy reguluje art. 51 ustawy z dnia 3 października 2008 r. o udostępnianiu informacji o środowisku i jego ochronie, udziale społeczeństwa w ochronie środowiska oraz o ocenach oddziaływania na środowisko.

Rys. 1 Miasto Nowa Dęba z zaznaczonym na żółto obszarem zmiany Studium.



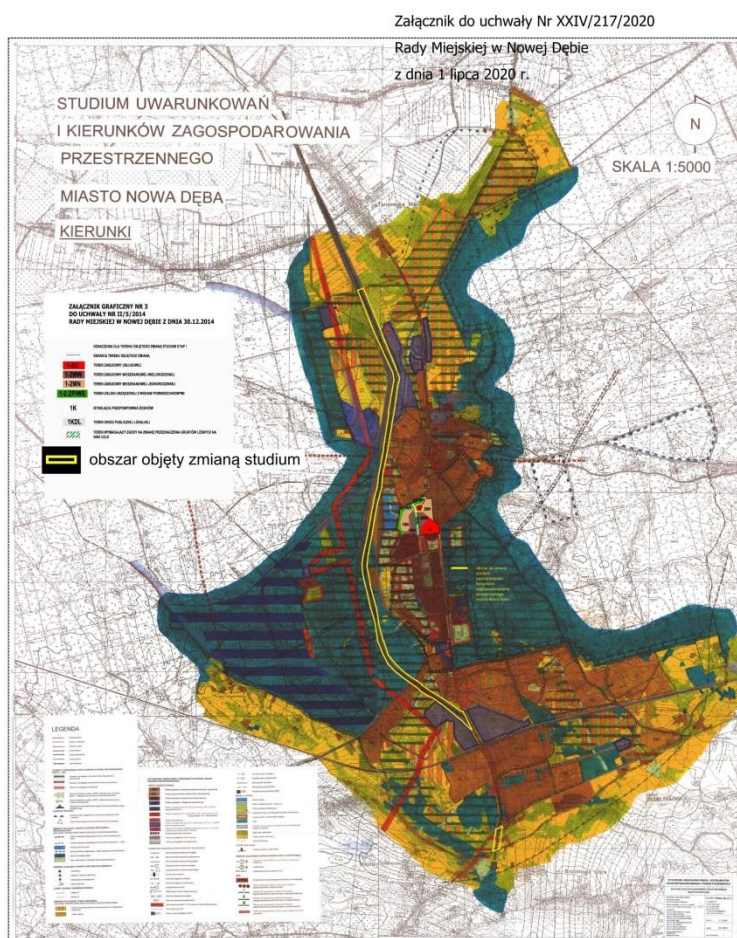
źródło: www.geoportal.gov.pl

3 Informacje o zawartości, głównych celach opracowania zmiany Studium oraz jego powiązaniach z innymi dokumentami

1. Zakres terytorialny projektu zmiany Studium

Granice obszaru objętego zmianą Studium, określono na załączniku graficznym uchwały nr XXIV/217/2020 Rady Miejskiej w Nowej Dębie z dnia 1 lipca 2020 r. w sprawie przystąpienia do sporządzenia zmiany Studium uwarunkowań i Kierunków Zagospodarowania Przestrzennego miasta Nowa Dęba.

Rys. 2 Granice opracowania wyznaczone w uchwale Rady Miejskiej w Nowej Dębie



Id: 07079EE9-D17B-41C7-A54B-85A66D3AD926. Uchwalony

Strona 1

źródło: uchwała nr XXIV/217/2020 Rady Miejskiej w Nowej Dębie z dnia 1 lipca 2020 r.

2. Ogólna charakterystyka ustaleń zmiany Studium

Zmiana Studium spowodowana jest utratą aktualności wyznaczonego przebiegu planowanej obwodnicy miasta Nowa Dęba w ciągu drogi krajowej nr 9. W związku z powyższym, powstała możliwość zagospodarowania terenów, które dotychczasowo były zarezerwowane pod przebieg drogi. Przedmiotowe tereny nie są objęte obowiązującym miejscowym planem zagospodarowania

przestrzennego, w związku z czym ustalanie szczegółowych zasad zagospodarowania na tych terenach odbywa się w drodze decyzji ustalającej warunki zabudowy. Obecnie obowiązujące przepisy nie wymagają zgodności decyzji o warunkach zabudowy ze studium danej gminy, jednak jego ustalenia są już wiążące przy sporządzaniu planów miejscowych.

Zmiana Studium wyznacza nowe kierunki rozwoju przestrzennego zgodnie z istniejącym zagospodarowaniem, tj.: tereny przeznaczone pod rozwój budownictwa mieszkaniowego, teren parkingów i garaży, tereny lasów, tereny rolnicze oraz tereny kolejowe. Ponadto, zmiana Studium wyznacza nowe tereny przeznaczone pod zieleń urządzoną, rozwój usług oraz tereny produkcyjne, magazyny, składy i usługi – przeznaczenia te stanowią poszerzenie tożsamyh funkcji obszarów sąsiednich, wyznaczonych w obowiązującym Studium.

Zmiana Studium określa kierunki i wskaźniki dotyczące zagospodarowania i użytkowania terenów, wskazuje zasady ochrony środowiska oraz dziedzictwa kulturowego i zabytków. Określa również kierunki rozwoju systemu komunikacji i infrastruktury technicznej. Ponadto, z uwagi na szereg zmian jakie zaszły w ustawie z dnia 27 marca 2003 r. o planowaniu i zagospodarowaniu przestrzennym w czasie obowiązywania Studium od 2002 r., aktualizacji wymagała również część pozostałych zapisów dokumentu.

3. Powiązania projektu zmiany Studium z innymi dokumentami

Projekt zmiany Studium był opracowywany w powiązaniu z następującymi dokumentami:

- Studium uwarunkowań i kierunków zagospodarowania przestrzennego miasta Nowa Dęba uchwalone przez Radę Miejską w Nowej Dębie uchwałą nr XLVII/355/2002 z dnia 15 kwietnia 2002 wraz ze zmianą etap I uchwaloną przez Radę Miejską w Nowej Dębie uchwałą nr II/5/2014 z dnia 30 grudnia 2014 r.;
- Opracowanie ekofizjograficzne na potrzeby miejscowego planu zagospodarowania przestrzennego w obrębie miasta Nowa Dęba, BBF Sp. z o.o. Poznań, 2012.

Przy sporządzaniu Studium uwzględniono cele ochrony środowiska wynikające z dokumentów:

- Dokumenty rangi krajowej

Konstytucja RP

Zgodnie z art. 5 Konstytucji, Rzeczpospolita Polska zapewnia ochronę środowiska, kierując się zasadą zrównoważonego rozwoju. Ponadto zgodnie z art. 74 Konstytucji ochrona środowiska jest obowiązkiem m.in. władz publicznych, które poprzez swoją politykę powinny zapewnić bezpieczeństwo ekologiczne współczesnemu i przyszłym pokoleniom.

Plan Zagospodarowania Przestrzennego Województwa Podkarpackiego – Perspektywa 2030

Zgodnie z planem, dla miasta Nowa Dęba określone zostały następujące inwestycje celu publicznego o znaczeniu ponadlokalnym:

- Budowa, rozbudowa, modernizacja sieci kanalizacji sanitarnej (miasto gmina Nowa Dęba) – jednostka odpowiedzialna za realizację inwestycji: jednostka samorządu terytorialnego, na terenie której będzie realizowane zadanie.
- Realizacja drogi ekspresowej S74 (powiat tarnobrzescki) - jednostka odpowiedzialna za realizację inwestycji GDDKiA Oddział w Rzeszowie. Zadanie inwestycyjne o nieustalonej lokalizacji.

Strategia Zrównoważonego Rozwoju Miasta i Gminy Nowa Dęba na lata 2016-2022

Strategia Zrównoważonego Rozwoju Miasta i Gminy Nowa Dęba na lata 2016-2022 jest podstawowym dokumentem określającym wizję, misję, cele strategiczne, cele operacyjne i finansowe oraz obszary rozwojowe dla całej gminy Nowa Dęba (część miejska oraz wiejska jednocześnie). Strategia posiada szeroki kontekst regionalny i ogólnopolski. Jej cele strategiczne są ściśle powiązane z dokumentami strategicznymi określającymi rozwój województwa podkarpackiego i kraju.

Przyjęta w Strategii wizja gminy Nowa Dęba brzmi:

„Gmina Nowa Dęba to gmina wielu możliwości i szans rozwojowych, wspierająca lokalne inicjatywy społeczne, gospodarcze i inwestycyjne. Gmina Nowa Dęba to innowacyjne i atrakcyjne miejsce dla inwestorów i mieszkańców”.

Cele strategiczne i operacyjne przyjęte w Strategii:

- Cel strategiczny – Tworzenie warunków rozwoju dla inwestorów,
 - Cel operacyjny – Rozwój stref inwestycyjnych i terenów rozwoju gospodarczego,
 - Cel operacyjny – Wsparcie rozwoju przedsiębiorczości,
- Cel strategiczny – Tworzenie warunków dla rozwoju osadnictwa,
 - Cel operacyjny – Wsparcie procesu osadnictwa,
 - Cel operacyjny – Rozwiązywanie problemów mieszkaniowych,
- Cel strategiczny - Edukacja,
 - Cel operacyjny – Rozwój techniczny edukacji,
 - Cel operacyjny – Rozwój systemu edukacji,
- Cel strategiczny – Kultura i sport,
 - Cel operacyjny – Rozwój techniczny infrastruktury kulturalnej i sportowej,
 - Cel operacyjny – Tworzenie warunków wykorzystujących bazę kulturalną i sportową,
- Cel strategiczny – Turystyka,
 - Cel operacyjny – Rozwój techniczny infrastruktury turystycznej,
 - Cel operacyjny - Wsparcie rozwoju turystyki,
- Cel strategiczny – Aktywność społeczna,
 - Cel operacyjny – Wspieranie inicjatyw społecznych,
- Cel strategiczny – Bezpieczeństwo,
 - Cel operacyjny – Poprawa stanu bezpieczeństwa publicznego,
- Cel strategiczny – System opieki zdrowotnej i pomocy społecznej,
 - Cel operacyjny – Wsparcie systemu opieki zdrowotnej,
 - Cel operacyjny – Wsparcie systemu pomocy społecznej.

- Dokumenty rangi wspólnotowej oraz międzynarodowej

W związku z przystąpieniem Polski do Unii europejskiej, polskie prawo dot. ochrony środowiska jest dostosowane do następujących dokumentów rangi wspólnotowej:

- 1) Dyrektywa Rady 79/409/EWG z dnia 2 kwietnia 1979 r. w sprawie ochrony dzikiego ptactwa;
- 2) Dyrektywa Rady 92/43/EWG z dnia 21 maja 1992 r. w sprawie ochrony siedlisk przyrodniczych oraz dzikiej fauny i flory;
- 3) Dyrektywa Rady 2000/60/WE z dnia 23 października 2000 r. ustanawiająca ramy wspólnotowego działania w dziedzinie polityki wodnej.

Polska ratyfikowała następujące konwencje międzynarodowe, które stanowią podstawę do określania celów ochrony środowiska w dokumentach krajowych:

- 1) Konwencja o różnorodności biologicznej – Rio de Janeiro 9 maja 1992 r.;

- 2) Konwencja o ochronie dzikiej fauny i flory europejskiej oraz ich siedlisk naturalnych – Berno 19 września 1996 r.;
- 3) Ramowa Konwencja Narodów Zjednoczonych w sprawie zmian klimatu – Nowy Jork 9 maja 1992 r.;
- 4) Protokół z Kioto do Ramowej Konwencji ONZ – 11 grudnia 1997 r.;
- 5) Porozumienie Paryskie – 12 grudnia 2015 r.

4 Metoda sporządzania prognozy

Niniejsze opracowanie powstawało równolegle z pracami nad projektem zmiany Studium. Zakres tematyczny i problemowy opracowania dostosowany został do uwarunkowań przyrodniczych i planistycznych miasta. W ramach przygotowywania dokumentu badane były aktualne materiały kartograficzne, inwentaryzacyjne, opracowanie ekofizjograficzne oraz obowiązujące Studium uwarunkowań i kierunków zagospodarowania przestrzennego wraz z prognozą oddziaływania na środowisko. Przeanalizowano ukształtowanie terenu, warunki glebowe, warunki klimatyczne, wody powierzchniowe i podziemne, obowiązujące obszary prawnie chronione. Powyższe elementy oceniono pod względem ewentualnych zmian, które mogą być spowodowane przez przyjęte rozwiązania w projekcie zmiany Studium.

Zakres i stopień szczegółowości prognozy został uzgodniony z Państwowym Powiatowym Inspektorem Sanitarnym w Tarnobrzegu – **pismo z dn. 3 lutego 2021 r. znak: PSNZ.4612.3.2021** oraz z Regionalnym Dyrektorem Ochrony Środowiska w Rzeszowie – **pismo z dn. 23 lutego 2021 r. znak: WOOŚ.411.14.2021.AP.2.**

5 Charakterystyka stanu i funkcjonowania środowiska

1. Położenie administracyjne

Miasto Nowa Dęba położone jest w południowo-wschodniej części kraju na terenie powiatu tarnobrzecznego wchodzącego w skład województwa podkarpackiego. Leży w odległości ok. 60 km od Rzeszowa (stolicy województwa podkarpackiego), ok. 20 km od Tarnobrzegu (siedziby powiatu tarnobrzecznego) oraz ok. 250 km od Warszawy. Od granicy polsko-ukraińskiej oraz polsko-słowackiej gminę Nową Dębę dzieli odległość ok. 140 km. Miasto sąsiaduje od południa z gminą Majdan Królewski (powiat kolbuszowski), zaś od północy wschodu i zachodu z terenami wiejskiej części gminy Nowa Dęba.

2. Położenie fizyczno-geograficzne

Położenie obszaru objętego zmianą Studium wg obowiązującego podziału fizycznogeograficznego Polski wg Kondrackiego:

Megaregion: Region karpacki

Prowincja: (51) Karpaty Zachodnie z Podkarpaciem Zachodnim i Północnym

Podprowincja: (512) Podkarpacie Północne

Makroregion: (512.4) Kotlina Sandomierska

Mezoregion: (512.45) Równina Tarnobrzeczka

3. Budowa geologiczna

Miasto Nowa Dęba położone jest w zewnętrznej części zapadliska przedkarpackiego. W profilu osadów występujących na tym obszarze wydziela się dwa piętra strukturalne, o zdecydowanie różnej budowie geologicznej. Starsze piętro zbudowane z osadów kambru dolnego charakteryzuje się różnorodnością i intensywnością deformacji, licznymi sfałdowaniami, nieciągłościami i zlustrowaniami. Fałdy te są przedłużeniem struktur antyklinorium świętokrzyskiego. Młodsze piętro

składa się z zaburzonych utworów neogenu, których powierzchnia opada w kierunku południowo-wschodnim.

Obszar objęty zmianą Studium, w części północnej (tereny gruntów rolniczych) zbudowany jest z holocenijskich piasków i namulów oraz plejstocenijskich piasków i żwirów rzecznych. Część centralną obszaru (tereny leśne oraz tereny zabudowane) tworzą piaski eoliczne wraz z piaskami na wydmach. Część centralno-południowa (rejon ul. Sikorskiego i ul. Bieszczadzkiej) tworzona jest przez plejstocenijskie piaski i żwiry rzeczne, piaski eoliczne w wydmach oraz lodowcowe piaski ze żwirami i głazami. Część południowa obszaru opracowania (rejon stacji paliw) zbudowana jest z plejstocenijskich glin zwałowych na łożach krakowieckich.¹

4. Rzeźba terenu

Obszar zmiany Studium to pas gruntu o szerokości od ok. 40 m do ok. 80 m, przebiegający południkowo przez prawie całe miasto. Składa się z dwóch części – północnej o długości ok. 5,0 km oraz południowej o długości ok. 250 m. Zajmuje tereny równinne w północnej i w środkowej części Nowej Dęby oraz tereny będące częścią Płaskowyżu Kolbuszowskiego w południowej części miasta. Ukształtowanie terenu analizowanego obszaru charakteryzuje się systematycznym wzrostem wysokości bezwzględnej z północy na południe. Najniższy położony punkt opracowania to tereny rolnicze na północy miasta – wysokość ok. 158,0 m n.p.m. Najwyższy położony punkt opracowania to rejon stacji paliw – wysokość ok. 215,0 m n.p.m. Spadki terenu nie przekraczają 2 st.

5. Warunki glebowe

Obszar opracowania w części północnej, która obejmuje tereny rolnicze, pokryty jest glebami murszowo-mineralnymi i murszowatymi, czarnymi ziemiami, czarnymi ziemiami zdegradowanymi oraz glebami pseudobielicowymi klas bonitacyjnych IV i V. Część środkowa obszaru zajęta jest przez tereny zabudowane, który utraciły przydatność rolniczą. Część środkowo-południowa porośnięta jest lasem na glebach bielicowych właściwych, mineralno murszastych i murszastych. Część południowa to tereny zbudowane z gleb pseudobielicowych, gleb brunatnych wylugowanych oraz brunatnych kwaśnych (obszar terenów rolniczych pomiędzy ul. Sikorskiego oraz ul. Bieszczadzką) oraz gleb brunatnych wylugowanych i brunatnych kwaśnych oraz czarnych ziem (tereny rolnicze w rejonie stacji paliw). Według gleboznawczej klasyfikacji gruntów ww. tereny to gleby klas V i VI.

6. Wody powierzchniowe i podziemne

W południowej części analizowanego obszaru, w rejonie zabudowań przy ul. Sikorskiego, obszar zmiany Studium przecina ciek Bystrzyk, który jest częścią lokalnego korytarza ekologicznego miasta. Na obszarze opracowania brak jest zbiorników wód powierzchniowych.

Obszar zmiany Studium znajduje się w obrębie jednolitej części wód powierzchniowych pn. Dąbrówka o kodzie RW200017219669. Ocena stanu dla cieku wodnego została uznana przez Regionalny Zarząd Gospodarki Wodnej w Krakowie jako „co najmniej dobry”. Ponadto ocena ryzyka nieosiągnięcia celów środowiskowych została przyjęta jako „niezagrożona”. Celem środowiskowym dla JCWP Dąbrówka to dobry potencjał ekologiczny oraz dobry stan chemiczny.

Obszar opracowania znajduje się w obrębie Jednolitej Części Wód Podziemnych nr 135, która położona jest w regionie wodnym Górnej Wisły w pasie Północnego Podkarpacia. Zgodnie z przeprowadzonymi w 2017 r. badaniami², przedmiotowe wody podziemne zaklasyfikowano do klasy III – wody zadowalającej jakości. Na obszarze nie funkcjonują żadne ujęcia wód podziemnych w formie studni kopanych czy wierconych, z których woda pobierana byłaby przez indywidualnych

¹ Opracowanie ekofizjograficzne na potrzeby miejscowego planu zagospodarowania przestrzennego w obrębie miasta Nowa Dęba, BBF Sp. z o.o., Poznań 2012

² Prognoza oddziaływania na środowisko III zmiany studium uwarunkowań i kierunków zagospodarowania przestrzennego gminy Nowa Dęba, mgr Paweł Paż, Nowa Dęba 2019

właścicieli na potrzeby bytowo - gospodarcze. W obrębie obszaru nie znajdują się również komunalne ujęcia wód. Obszar zmiany Studium w odległości do ok. 1400 m od północnej granicy opracowania znajduje się w zasięgu Głównego Zbiornika Wód Podziemnych nr 425.

7. Użytkowanie gruntów

Zgodnie z ewidencją gruntów i budynków, bieżący stan użytkowania terenów na obszarze objętym zmianą Studium wygląda następująco:

Tab. 1 Użytkowanie gruntów w obszarze zmiany Studium

użytek	symbol	powierzchnia [m ²]	udział [%]
tereny mieszkaniowe	B	5893	1,78
Inne tereny zabudowane	Bi	6243	1,88
zurbanizowane tereny niezabudowane lub w trakcie zabudowy	Bp	925	0,28
grunty rolne zabudowane	Br	2162	0,65
drogi	dr	19559	5,91
lasy	Ls	105922	31,98
łaki trwałe	Ł	47627	14,38
pastwiska trwałe	Ps	28756	8,68
grunty orne	R	51038	15,41
tereny kolejowe	Tk	62215	18,78
grunty pod rowami	W	525	0,16
grunty pod wodami powierzchniowymi płynącymi	Wp	345	0,10
SUMA		331210	100

źródło: ewidencja gruntów i budynków

Na obszarze zmiany Studium największą powierzchnię zajmują grunty rolne, które stanowią ok. 38 % powierzchni oraz tereny lasów – ok. 32 % powierzchni analizowanego obszaru. Znaczną część gruntów zajmują tereny kolejowe – ok. 19 % powierzchni. Drogi zajmują ok. 6 % powierzchni, inne tereny zabudowane – ok. 1,88 % powierzchni, a tereny mieszkaniowe – ok. 1,78 % powierzchni obszaru objętego zmianą Studium.

8. Zasoby naturalne

Na obszarze zmiany Studium brak jest udokumentowanych i eksploatowanych złóż surowców mineralnych.

9. Klimat

Obszar opracowania znajduje się w sandomierskim regionie klimatycznym, który charakteryzuje się długimi latami oraz umiarkowanie ostrymi zimami. Średnia roczna temperatura wynosi ok. 8,0°C, a średnia miesięczna - najwyższa w lipcu 19°C i najniższa w styczniu -4°C. Okres wegetacyjny trwa od 210 do 220 dni (średnia temperatura dobowa >5°C), a okres intensywnego rozwoju roślin około 100 dni (średnia temperatura dobowa >10°C). Czas zalegania pokrywy śnieżnej wynosi średnio 83 dni w roku, od połowy listopada do połowy marca. Ze względu na rozkład opadów analizowany obszar należy do rejonu w większości umiarkowanie wilgotnego i wilgotnego. Roczna suma opadów wynosi od 600 do

700 mm. Dni pochmurnych w roku jest 130, pogodnych – 46, z mgłą – 43. Rozkład kierunków wiatrów wykazuje dominację wiatrów zachodnich i północno zachodnich.³

10. Hałas, promieniowanie elektromagnetyczne

Na analizowanym terenie źródłami hałasu są drogi generujące hałas komunikacyjny, przecinające obszar opracowania w kilku miejscach, tj.: ul. Kolejowa, ul. Kilińskiego, ul. Kościuszki i ul. Sikorskiego – obsługujące ruch lokalny oraz droga krajowa nr 9 obsługująca ruch główny – zgodnie z Generalnym Pomiarom Ruchu 2015 droga ma natężenie 11 301 pojazdów/dobę.

Na obszarze opracowania, źródłami promieniowania elektromagnetycznego są linie średniego napięcia przecinające tereny objęte zmianą Studium.

11. Prawne formy ochrony przyrody

Na obszarze zmiany Studium nie występują formy ochrony przyrody, ustanawiane zgodnie z ustawą z dnia 16 kwietnia 2004 o ochronie przyrody. Najbliżej położonymi formami ochrony przyrody są: obszar Natura 2000 Enklawy Puszczy Sandomierskiej PLH180055 położony w odległości ok. 3 – 4 km w kierunku wschodnim oraz obszar Natura 2000 Puszcza Sandomierska PLB180008 położony w odległości ok. 3 - 4 km w kierunku wschodnim od północnej oraz środkowej części opracowania oraz przylegający bezpośrednio do południowej części opracowania (rejon stacji paliw).

12. Walory przyrodnicze

Charakterystykę przyrodniczą obszaru opracowania sporządzono na podstawie Opracowania ekofizjograficznego na potrzeby miejscowego planu zagospodarowania przestrzennego w obrębie miasta Nowa Dęba oraz na podstawie oględzin przeprowadzonych w dniach: 13 marca, 26 kwietnia i 20 września 2021 r.

O charakterze przyrodniczym obszaru opracowania decydują tereny rolnicze położone w północnej oraz południowej części opracowania (ok. 38 % powierzchni opracowania) oraz tereny leśne (ok. 32 % powierzchni opracowania). Tereny rolnicze składają się z gruntów ornych poprzedzielanych łąkami oraz pastwiskami - na terenach tych stopniowo zaprzestaje się użytkowania rolniczego na rzecz gruntów odłogowanych z roślinnością segetalną.

Tereny leśne to lasy gospodarcze posiadające status lasów ochronnych. Typ siedliskowy przedmiotowych lasów to bór mieszany świeży o przeważającym udziale sosny wynoszącym ok. 80 – 90 %.

Wśród zwierząt na analizowanym obszarze można spotkać gatunki pospolite w skali regionu oraz kraju, takie jak: sarna, kret europejski. Z ptaków na terenie opracowania oraz najbliższym sąsiedztwie występują: kukułka, kos, bogatka, zięba. Nie stwierdzono cennych walorów przyrodniczych. Nie zinventaryzowano również siedlisk gatunków rzadkich.

13. Walory kulturowe

Na obszarze objętym zmianą Studium brak jest obiektów wpisanych do ewidencji zabytków, rejestru zabytków, zabytków archeologicznych i dóbr kultury współczesnej.

6 Przewidywane znaczące oddziaływania na środowisko będące skutkiem realizacji ustaleń projektu Studium

³ Opracowanie ekofizjograficzne na potrzeby miejscowego planu zagospodarowania przestrzennego w obrębie miasta Nowa Dęba, BBF Sp. z o.o., Poznań 2012

W niniejszym rozdziale przeanalizowano przewidywane oddziaływania na poszczególne komponenty środowiska (w tym komponenty obszarów chronionych).

1. Powierzchnia ziemi i zasoby naturalne

Projekt zmiany Studium wyznacza nowe kierunki rozwoju przestrzennego zgodnie z istniejącym zagospodarowaniem oraz z uwzględnieniem kierunków rozwoju przestrzennego całego miasta Nowa Dęba, wynikających z obowiązującego Studium. Likwidacja nieaktualnego wariantu obwodnicy, „uwolni” zainwestowane tereny budownictwa mieszkaniowego, tereny parkingów i garaży, oraz tereny kolejowe - nie przewiduje się tam wzrostu zagrożenia dla środowiska. Na terenach pełniących funkcje przyrodnicze obszaru opracowania, tj. tereny lasów oraz tereny rolnicze, likwidacja planowanego wariantu drogi będzie miała pozytywny wpływ na elementy środowiska przyrodniczego - nastąpi wyeliminowanie potencjalnych negatywnych oddziaływań na powierzchnie ziemi związanych z realizacją tego typu inwestycji, takich jak: zniszczenie lub zanieczyszczenie gruntu, zmiany struktury oraz składu biologicznego i chemicznego gruntu.

Tereny przeznaczone pod rozwój usług, tereny produkcyjne, magazyny, składy i usługi są poszerzeniem tożsamyh funkcji obszarów sąsiednich, wyznaczonych w obowiązującym Studium. Rozpoczęcie procesów inwestycyjnych na przedmiotowych terenach może mieć podobne skutki oddziaływania na powierzchnię ziemi jak w przypadku realizacji dotychczasowej polityki przestrzennej, tj. budowy obwodnicy. Prace inwestycyjno-budowlane zwykle powodują lokalne zmiany w ukształtowaniu powierzchni terenu, np.: przy powstawaniu fundamentów budynków warstwy wierzchnie pokrywy glebowej będą usuwane a profil glebowy ulegnie zniekształceniu. Wskutek prac budowlanych może dojść do zanieczyszczenia gleby odpadami budowlanymi. Z uwagi na wprowadzenie w projekcie Studium maksymalnej powierzchni zabudowy (50 %) oraz minimalnej powierzchni biologicznie czynnej (10 % w przypadku terenów PU i 30 % w przypadku terenów U) może wystąpić pozytywne oddziaływanie na niektóre elementy środowiska (zmniejszenie skali zmiany struktur gruntów, zachowanie istniejącego krajobrazu), co mogłoby być niemożliwe do osiągnięcia w przypadku realizacji inwestycji budowy obwodnicy.

2. Wody powierzchniowe i podziemne

Likwidacja nieaktualnego wariantu przebiegu obwodnicy będzie miała pozytywny wpływ na wody powierzchniowe i podziemne na obszarach, gdzie utrzymuje się przeznaczenie terenów zgodnie z istniejącym zagospodarowaniem: zostaną wyeliminowane zagrożenia związane z zanieczyszczeniem wód i obniżeniem ich poziomu, zmianą stosunków wodnych czy przecięciem warstw wodonośnych.

Na nowych obszarach zabudowy usługowej oraz terenów produkcyjnych nastąpi utrzymanie ryzyka zanieczyszczenia wód powierzchniowych i podziemnych o skali podobnej jak w przypadku inwestycji drogowej. Dodatkowo na terenach przeznaczonych na stały pobyt ludzi nastąpi wzrost zapotrzebowania na pobór wody do celów funkcjonowania obiektów. Wpływ projektowanego zagospodarowania na wody powierzchniowe i podziemne będzie minimalizowany zgodnie z działem 33.2. „W zakresie ochrony wód”, który obowiązuje dla całego miasta Nowa Dęba, w tym dla obszaru objętego projektem zmiany Studium, tj.: *„Z uwagi na wzajemne zależności oraz stan czystości wód powierzchniowych, możliwość trwałego wprowadzenia lokalnych i indywidualnych systemów oczyszczania ścieków w zakresie zwykłego korzystania z wód, w wyniku czego ścieki odprowadzane są do ziemi i do cieków wodnych stanowiących urządzenia melioracji wodnych szczegółowych, powinna być znacznie ograniczona. To ograniczenie jest wręcz konieczne nawet jeżeli indywidualne systemy oczyszczania ścieków spełniają warunki określone w podanym wyżej przepisie prawnym. Dlatego docelowo, ścieki socjalno – bytowe powinny być odprowadzane jedynie za pośrednictwem sieci sanitarnej na centralną oczyszczalnię ścieków.”*

Teren objęty projektem Studium położony jest poza strefami ochrony ujęć wód podziemnych.

3. Krajobraz, zasoby przyrodnicze i poziom różnorodności biologicznej

Likwidacja nieaktualnego wariantu przebiegu obwodnicy będzie miała pozytywny wpływ na krajobraz, zasoby przyrodnicze i poziom różnorodności biologicznej na obszarach, gdzie utrzymuje się przeznaczenie terenów zgodnie z istniejącym zagospodarowaniem: zostaną wyeliminowane potencjalne zagrożenia związane z negatywnym oddziaływaniem na walory krajobrazowe, powierzchnię upraw rolniczych i leśnych, na siedliska roślin i zwierząt.

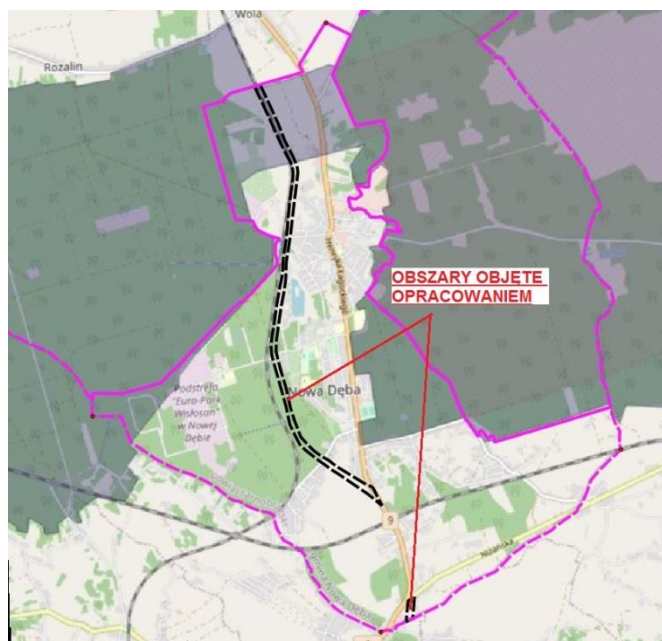
Na nowych obszarach zabudowy usługowej oraz terenów produkcyjnych nastąpi utrzymanie ryzyka negatywnego oddziaływania na krajobraz, zasoby przyrodnicze i poziom różnorodności biologicznej, podobnego jak w przypadku inwestycji drogowej. Realizacja zapisów projektu Studium w zakresie nowych terenów budowlanych spowoduje, poprzez uruchomienie procesów inwestycyjnych, utratę funkcji rolniczej poprzez zabudowę przedmiotowych terenów. Obszary te lokalnie stanowią potencjalne miejsca do bytowania zwierząt (rolnicze tereny zadrzewione i zakrzewione), które częściowo zostaną zdegradowane w wyniku utraty dotychczasowej funkcji. Podczas przeprowadzonych oględzin na terenie nie stwierdzono występowania siedlisk gatunków rzadkich.

Założenia projektu zmiany Studium nie zaburzają dominującego przeznaczenia sąsiednich terenów rolniczych i leśnych. Nie zostanie zmniejszona drożność lokalnych korytarzy ekologicznych. Ze względu na położenie przedmiotowego terenu poza znaczącymi szlakami migracji zwierząt, nie będą generowane bariery w swobodnym ich przemieszczaniu się.

4. Obszary Natura 2000, korytarze ekologiczne

Większość analizowanego terenu znajduje się w znacznej odległości od najbliższych położonych obszarów Natura 2000, gdzie z uwagi na odległość, nie przewiduje się negatywnego oddziaływania na te formy ochrony przyrody. Południowa część opracowania (rejon stacji paliw) sąsiaduje bezpośrednio z granicą obszaru Natura 2000 Puszcza Sandomierska PLB180008. Na obszarze tym, zmiana Studium przewiduje tereny rolnicze zgodnie z istniejącym zagospodarowaniem oraz tereny zabudowy mieszkaniowej jednorodzinnej jako uzupełnienie istniejących osiedli mieszkaniowych. Zgodnie z zarządzeniem z dnia 4 września 2014 r. Regionalnego Dyrektora Ochrony Środowiska w Rzeszowie na terenie Puszczy Sandomierskiej został ustalony plan zadań ochronnych. Realizacja zapisów projektu zmiany Studium nie będzie generowała zdarzeń sprzyjających powstawaniu zagrożeń o których mowa w załączniku nr 3 zarządzenia, tj.: zagrożeń potencjalnych. Zagrożenia istniejące nie występują. Obszar objęty opracowaniem znajduje się poza terenami wskazanymi do wdrażania działań ochronnych zawartych w zarządzeniu.

Północna część obszaru opracowania znajduje się w zasięgu korytarza ważnego dla populacji dużych ssaków leśnych oraz spójności siedlisk leśnych i wodno-błotnych w skali krajowej i kontynentalnej, który m.in. odpowiada za spójność obszaru Natura 2000 Puszcza Sandomierska. Na przedmiotowym terenie projekt zmiany Studium wyznacza nowe kierunki zgodnie z istniejącym zagospodarowaniem, tj. tereny kolejowe oraz tereny rolnicze. Likwidacja wariantu przebiegu obwodnicy może zwiększyć drożność przedmiotowego korytarza, przy czym istniejąca linia kolejowa nadal będzie stanowiła barierę w przemieszczaniu się zwierząt. W południowej części korytarza wyznacza się nowe tereny produkcyjne, magazyny, składy i usługi jako uzupełnienie wolnego terenu o szerokość ok. 30 m., pomiędzy istniejącą linią kolejową a terenami inwestycyjnymi położonymi poza obszarem opracowania – w tym przypadku stwierdza się, że poszerzenie istniejących terenów inwestycyjnych będzie miało znikomy wpływ na zmniejszenie drożności szlaków migracyjnych zwierząt.



Rys. 3 Projekt korytarzy ekologicznych łączących Europejską Sieć Natura 2000 w Polsce w odniesieniu do granic obszarów. Jędrzejewski W., Nowak S., Stachura K., Skierczyński M., Mysłajek R. W., Niedziałkowski K., Jędrzejewska B., Wójcik J. M., Zalewska H., Pilot M., Górny M., Kurek R.T., Ślusarczyk R. Zakład Badania Ssaków PAN, Białowieża 2011

5. Obszar Chronionego Krajobrazu (OCHK)

Z uwagi na niewielką powierzchnię opracowania oraz znaczną odległość od najbliższego położonego obszaru chronionego krajobrazu (Skołowsko-Wilczowolski i Mielecko-Kolbuszowsko-Głogowski OCHK, które są położone w odległości ok. od 5 do 10 km od analizowanego terenu), stwierdza się, iż realizacja zapisów projektu zmiany Studium nie wpłynie negatywnie na te formy ochrony przyrody.

6. Propozycje dotyczącej ograniczenia ewentualnych skutków realizacji ustaleń projektu zmiany Studium na powierzchnię ziemi i zasoby naturalne.

Funkcjonowanie nowo wyznaczonych terenów inwestycyjnych może wiązać się z następującymi zagrożeniami:

- degradacja potencjalnych siedlisk zwierząt na skutek powstawania nowych inwestycji oraz związanymi z nimi robotami budowlanymi. W wyniku prowadzonych robót może nastąpić zniszczenie wierzchnich warstw gleby, zanieczyszczenie gruntu spowodowane awariami sprzętu budowlanego, zwiększenie hałasu pracujących maszyn. Najbardziej zagrożone będą drobne ssaki oraz ptaki zamieszkujące sąsiednie tereny zalesione;
- zwiększenie ruchu pojazdów osób użytkujących funkcjonujące tereny inwestycyjne;
- możliwe powstawanie barier przestrzennych na szlaku migracji zwierząt. Będą miały one charakter lokalny, nie wpływający na przebieg głównych szlaków;
- zwiększenie antropopresji na terenach przyległych do funkcjonujących obszarów zabudowy;
- usunięcie potencjalnych miejsc schronienia zwierząt.

W celu minimalizacji w/w oddziaływań na środowisko przyrodnicze proponuje się następujące działania:

- zabezpieczenia placów budowy przed wtargnięciem zwierząt oraz stałe nadzorowanie prac budowlanych pod kątem obecności zwierząt;
- dostosowywanie pory prowadzenia prac budowlanych do biologii zwierząt;
- do nowozakładanych terenów zieleni stosować nieinwazyjne oraz rodzime gatunki roślin wkomponowane w istniejące siedliska.

7. Jakość powietrza atmosferycznego i warunki klimatyczne

Likwidacja nieaktualnego wariantu przebiegu obwodnicy będzie miała pozytywny wpływ na powietrze i klimat w miejscach, gdzie utrzymuje się przeznaczenie wynikające z obecnego zagospodarowania. Rezygnacja z realizacji inwestycji drogowej spowoduje wyeliminowanie potencjalnych zagrożeń środowiska, które wiążą się z tego typu inwestycjami, takich jak: zanieczyszczenia powietrza spalinami pojazdów podczas prac budowlanych oraz podczas użytkowania drogi; opady ze spalin samochodowych zanieczyszczające powierzchnię ziemi, gleby i wody powierzchniowe; zmiany mikroklimatu spowodowane zajęciem powierzchni ziemi.

W związku z wyznaczeniem w projekcie Studium nowych terenów przeznaczonych pod zabudowę przemysłową i usługową przewiduje się utrzymanie ryzyka emisji zanieczyszczeń do atmosfery w zakresie podobnym jak w przypadku inwestycji drogowej. W perspektywie krótkoterminowej przewiduje się emisję zanieczyszczeń powodowaną przez pojazdy mechaniczne oraz pracę maszyn budowlanych na terenach na których będą trwały prace inwestycyjne. W perspektywie długoterminowej przewiduje się bezpośrednią emisję zanieczyszczeń powodowaną przez pojazdy mechaniczne korzystające z terenów już zagospodarowanych.

Z uwagi na wyznaczenie kierunków rozwoju zgodnie z istniejącym zagospodarowaniem oraz wyznaczenie nowych funkcji jako uzupełnienia istniejących terenów inwestycyjnych, wprowadzenie w życie polityki przestrzennej wynikającej z projektu zmiany Studium nie będzie miało istotnego znaczenia dla warunków klimatycznych terenu objętego opracowaniem oraz terenów sąsiednich.

8. Zagrożenie hałasem, zagrożenie polem elektromagnetycznym oraz zdrowie i warunki życia ludzi

Likwidacja nieaktualnego wariantu przebiegu obwodnicy będzie miała pozytywny wpływ na klimat akustyczny w miejscach, gdzie utrzymuje się przeznaczenie wynikające z obecnego zagospodarowania. Rezygnacja z realizacji inwestycji drogowej spowoduje wyeliminowanie zagrożeń związanych z budową oraz użytkowaniem drogi, takich jak m.in.: hałas i wibracje.

W związku z wyznaczeniem w projekcie Studium nowych terenów przeznaczonych pod zabudowę przemysłową i usługową przewiduje się utrzymanie zagrożenia hałasem w zakresie podobnym jak w przypadku inwestycji drogowej. Realizacja polityki przestrzennej wyznaczonej w projekcie zmiany Studium może mieć wpływ na strefę emisji hałasu związanego z prowadzeniem robót budowlanych na nowych terenach budowlanych, jednak będzie ona miała charakter krótkotrwały. Nowopowstałe tereny inwestycyjne będą generowały hałas związany z funkcjonowaniem obiektów oraz ruchem pojazdów obsługujących tereny.

Na obszarze opracowania źródłami promieniowania elektromagnetycznego są linie średniego napięcia przecinające tereny objęte zmianą Studium. Z uwagi na założenia projektu dokumentu, które polegają na wyznaczeniu kierunków rozwoju zgodnie z istniejącym zagospodarowaniem oraz przeznaczeniem terenów sąsiednich, stwierdza się, że nie nastąpi znaczący wzrost promieniowania elektromagnetycznego na obszarze opracowania.

Zapisy projektu zmiany Studium nie będą generowały ograniczeń w dostępie do infrastruktury technicznej oraz usług i dóbr publicznych.

9. Dziedzictwo kulturowe

Na obszarze opracowania brak jest obiektów wpisanych do rejestru zabytków lub ujętych w wojewódzkiej i gminnej ewidencji zabytków. W związku z powyższym, stwierdza się, że zapisy projektu zmiany Studium nie będą oddziaływały na dziedzictwo kulturowe na obszarze opracowania i terenach sąsiednich.

10. Oddziaływanie transgraniczne

W związku z położeniem obszaru opracowania w znacznym oddaleniu od krajów sąsiednich, ustalenia projektu zmiany Studium nie będą powodowały oddziaływania transgranicznego.

11. Oddziaływania skumulowane

Na terenach na których projekt zmiany Studium utrzymuje istniejące zagospodarowanie, nie przewiduje się występowania oddziaływania skumulowanego. Do możliwych oddziaływań skumulowanych może dojść w przypadku przekroczenia norm środowiskowych na nowych terenach przeznaczonych pod produkcję lub usługi sąsiadujących z terenami przeznaczonymi pod zabudowę mieszkaniową. W tych miejscach lokalizacja obiektów przemysłowych i usługowych powinna podlegać stałemu monitoringowi.

7 Rozwiązania mające na celu zapobieganie, ograniczanie lub kompensację przyrodniczą negatywnych oddziaływań na środowisko

Na obszarze objętym projektem zmiany Studium, obowiązują ustalenia ogólne wyznaczone dla całego miasta Nowa Dęba w których zaproponowano następujące rozwiązania mające na celu zapobieganie i ograniczanie negatywnych oddziaływań na środowisko:

- docelowo, ścieki socjalno – bytowe powinny być odprowadzane jedynie za pośrednictwem sieci sanitarnej na centralną oczyszczalnię ścieków;
- wyeliminowanie ogrzewania paliwem stałym, zwłaszcza w okolicach o skoncentrowanej zabudowie oraz tam, gdzie ewentualnie przewiduje się rozwój baz dla turystyki i rekreacji;
- zmniejszenie poziomu hałasu dzięki ekranowaniu przez budynki, instalacje i urządzenia, a także przez pasy drzew i krzewów tam gdzie jest to możliwe;
- kształtowanie nowej zabudowy, która umożliwi właściwy ruch masom powietrza, poprzez wzrost prędkości wiatru.

Ponadto, niezależnie od wymogów wynikających z tekstu projektu zmiany Studium, na terenie opracowania obowiązują przepisy odrębne, które regulują normy i standardy jakości poszczególnych elementów środowiska. Należy założyć, że użytkowanie przedmiotowego obszaru będzie odbywało się przy użyciu najlepszych dostępnych technologii oraz rozwiązań eliminujących emisję szkodliwych substancji do środowiska.

W związku z powyższym nie ma podstaw do ustalania odrębnych od ww. rozwiązań mających na celu zapobieganie, ograniczenie lub kompensację przyrodniczą negatywnych oddziaływań na środowisko, mogących być rezultatem realizacji przedmiotowego opracowania.

8 Rozwiązania alternatywne do rozwiązań zawartych w projekcie zmiany Studium

Dla terenów gdzie utrzymuje się istniejące zagospodarowanie oraz wprowadza się nowe tereny z prawem do zabudowy z powodu likwidacji wariantu przebiegu inwestycji drogowej brak jest korzystnych rozwiązań alternatywnych. Kierunki rozwoju przestrzennego zostały wyznaczone jako utrzymanie „uwolnionych” terenów zabudowy mieszkaniowej jednorodzinnej, terenów rolniczych oraz terenów lasów. Nowe tereny inwestycyjne zostały wyznaczone jako kontynuacja istniejących sąsiednich

terenów budowlanych tej samej funkcji. Wprowadzenie alternatywnych rozwiązań mogłoby doprowadzić do ograniczenia rozwoju miasta.

9 Propozycje dotyczące przewidywanych metod analizy skutków realizacji postanowień projektu zmiany Studium oraz częstotliwość jej przeprowadzania

Skutki realizacji postanowień zmiany Studium będą podlegały bieżącemu monitoringowi odpowiednich służb ochrony przyrody organów administracji oraz organizacji ekologicznych, zgodnie z przepisami odrębnymi. Ponadto zgodnie z art. 32 ustawy z dnia 27 marca 2003 r. o planowaniu i zagospodarowaniu przestrzennym wójt, burmistrz, prezydent miasta przynajmniej raz w czasie kadencji przeprowadza oceny aktualności obowiązujących dokumentów planistycznych oraz ocenia postępy w opracowywaniu nowych dokumentów.

10 Streszczenie w języku niespecjalistycznym

Przedmiotem opracowania jest projekt zmiany Studium uwarunkowań i kierunków zagospodarowania przestrzennego miasta Nowa Dęba dla terenu zajętego pod nieaktualny wariant planowanej obwodnicy miasta Nowa Dęba. Niniejsze opracowanie powstawało równoległe z pracami nad projektem zmiany Studium. Zakres tematyczny i problemowy opracowania dostosowany został do uwarunkowań przyrodniczych i planistycznych miasta. W ramach przygotowywania dokumentu badane były aktualne materiały kartograficzne, inwentaryzacyjne, opracowanie ekofizjograficzne oraz obowiązujące Studium uwarunkowań i kierunków zagospodarowania przestrzennego wraz z prognozą oddziaływania na środowisko. Przeanalizowano ukształtowanie terenu, warunki glebowe, warunki klimatyczne, wody powierzchniowe i podziemne, obowiązujące obszary prawnie chronione. Powyższe elementy oceniono pod względem ewentualnych zmian, które mogą być spowodowane przez przyjęte rozwiązania w projekcie zmiany Studium.

Zmiana Studium spowodowana jest utratą aktualności wyznaczonego przebiegu planowanej obwodnicy miasta Nowa Dęba w ciągu drogi krajowej nr 9. W związku z powyższym, powstała możliwość zagospodarowania terenów, które dotychczasowo były zarezerwowane pod przebieg drogi. Przedmiotowe tereny nie są objęte obowiązującym miejscowym planem zagospodarowania przestrzennego, w związku z czym ustalanie szczegółowych zasad zagospodarowania na tych terenach odbywa się w drodze decyzji ustalającej warunki zabudowy. Obecnie obowiązujące przepisy nie wymagają zgodności decyzji o warunkach zabudowy ze studium danej gminy, jednak jego ustalenia są już wiążące przy sporządzaniu planów miejscowych.

Zmiana Studium wyznacza nowe kierunki rozwoju przestrzennego zgodnie z istniejącym zagospodarowaniem, tj.: tereny przeznaczone pod rozwój budownictwa mieszkaniowego, teren parkingów i garaży, tereny lasów, tereny rolnicze oraz tereny kolejowe. Ponadto, zmiana Studium wyznacza nowe tereny przeznaczone pod zieleń urządzoną, rozwój usług oraz tereny produkcyjne, magazyny, składy i usługi – przeznaczenia te stanowią poszerzenie tożsamyh funkcji obszarów sąsiednich, wyznaczonych w obowiązującym Studium.

Zmiana Studium określa kierunki i wskaźniki dotyczące zagospodarowania i użytkowania terenów, wskazuje zasady ochrony środowiska oraz dziedzictwa kulturowego i zabytków. Określa również kierunki rozwoju systemu komunikacji i infrastruktury technicznej. Ponadto, z uwagi na szereg zmian jakie zaszły w ustawie z dnia 27 marca 2003 r. o planowaniu i zagospodarowaniu przestrzennym w czasie obowiązywania Studium od 2002 r., aktualizacji wymagała również część pozostałych zapisów dokumentu.

Niniejsza prognoza wykazała, że przyjęte w projekcie zmiany Studium rozwiązania nie pogorszą stanu środowiska naturalnego. Likwidacja nieaktualnego wariantu przebiegu obwodnicy będzie miała pozytywny wpływ na zasoby środowiska w miejscach, gdzie utrzymuje się przeznaczenie terenów, zgodnie z istniejącym zagospodarowaniem, ponieważ zostaną wyeliminowane zagrożenia związane z realizacją inwestycji drogowej. Na nowych obszarach zabudowy usługowej oraz terenów produkcyjnych nastąpi utrzymanie ryzyka negatywnego oddziaływania na zasoby przyrodnicze podobnego jak w przypadku inwestycji drogowej.

Zapisy projektu zmiany studium nie będą generowały zdarzeń sprzyjających powstawaniu zagrożeń o których mowa w załączniku nr 3 zarządzenia z dnia 4 września 2014 r. Regionalnego Dyrektora Ochrony Środowiska w Rzeszowie dot. planu zadań ochronnych obszaru Natura 2000 Puszcza Sandomierska, tj.: zagrożeń potencjalnych. Zagrożenia istniejące nie występują. Obszar objęty opracowaniem znajduje się poza terenami wskazanymi do wdrażania działań ochronnych zawartych w zarządzeniu. Z uwagi na niewielką powierzchnię opracowania oraz znaczną odległość od najbliższej położonego obszaru chronionego krajobrazu (Skołowsko-Wilczowski i Mielecko-Kolbuszowsko-Głogowski OCHK, które są położone w odległości ok. od 5 do 10 km od analizowanego terenu), stwierdza się, iż realizacja zapisów projektu zmiany Studium nie wpłynie negatywnie na te formy ochrony przyrody.

Projekt zmiany Studium nie zaburza podstawowego charakteru pokrycia terenu. Projektowane zasięgi obszarów przeznaczonych pod zabudowę umożliwią migrację i wymianę genetyczną fauny i flory na sąsiadujących terenach.

Na obszarze objętym projektem zmiany Studium, obowiązują ustalenia ogólne wyznaczone dla całego miasta Nowa Dęba, w których zaproponowano następujące rozwiązania mające na celu zapobieganie i ograniczanie negatywnych oddziaływań na środowisko:

- docelowo, ścieki socjalno – bytowe powinny być odprowadzane jedynie za pośrednictwem sieci sanitarnej na centralną oczyszczalnię ścieków;
- wyeliminowanie ogrzewania paliwem stałym, zwłaszcza w okolicach o skoncentrowanej zabudowie oraz tam, gdzie ewentualnie przewiduje się rozwój baz dla turystyki i rekreacji;
- zmniejszenie poziomu hałasu dzięki ekranowaniu przez budynki, instalacje i urządzenia, a także przez pasy drzew i krzewów tam gdzie jest to możliwe;
- kształtowanie nowej zabudowy, która umożliwi właściwy ruch masom powietrza, poprzez wzrost prędkości wiatru.

Ww. zapisy umożliwią zmniejszenie uciążliwości terenów zainwestowanych dla środowiska oraz pogorszenia warunków życia mieszkańców. Zostanie utrzymana równowaga przyrodnicza oraz możliwość prowadzenia racjonalnej gospodarki zasobami środowiska.

11 Wykaz materiałów źródłowych

1. Ustawy, rozporządzenia

- 1) ustawa z dnia 3 października 2008 r. o udostępnianiu informacji o środowisku i jego ochronie, udziale społeczeństwa w ochronie środowiska oraz o ocenach oddziaływania na środowisko;
- 2) ustawa z dnia 27 marca 2003 r. o planowaniu i zagospodarowaniu przestrzennym;
- 3) ustawa z dnia 27 kwietnia 2001 roku Prawo ochrony środowiska;
- 4) ustawa z dnia 16 kwietnia 2004 r. o ochronie przyrody;
- 5) ustawa z dnia 13 września 1996 r. o utrzymaniu czystości i porządku w gminach;
- 6) ustawa z dnia 14 grudnia 2012 r. o odpadach;

- 7) ustawa z dn. 3 lutego 1995 r. o ochronie gruntów rolnych i leśnych;
 - 8) ustawa z dnia 20 lipca 2017 r. Prawo wodne;
 - 9) ustawa z dnia 7 lipca 1994 r. Prawo budowlane;
- wraz ze wszystkimi wynikającymi z ww. ustaw rozporządzeniami.

2. Dokumentacja planistyczna

- 1) Studium uwarunkowań i kierunków zagospodarowania przestrzennego miasta Nowa Dęba uchwalone przez Radę Miejską w Nowej Dębie uchwałą nr XLVII/355/2002 z dnia 15 kwietnia 2002 wraz ze zmianą etap I uchwaloną przez Radę Miejską w Nowej Dębie uchwałą nr II/5/2014 z dnia 30 grudnia 2014 r.;
- 2) Prognoza oddziaływania na środowisko III zmiany studium uwarunkowań i kierunków zagospodarowania przestrzennego gminy Nowa Dęba, mgr Paweł Paż, Nowa Dęba 2019;
- 3) Opracowanie ekofizjograficzne na potrzeby miejscowego planu zagospodarowania przestrzennego w obrębie miasta Nowa Dęba, BBF Sp. z o.o. Poznań, 2012.

3. Źródła inne

- 1) ortofotomapa obszaru opracowania udostępniona na stronie internetowej geoportal.gov.pl;
- 2) dane pochodzące ze strony internetowej geoserwis.gdos.gov.pl;
- 3) mapa ewidencji gruntów i budynków obszaru opracowania;
- 4) mapa glebowo-rolnicza;
- 5) szczegółowa mapa geologiczna Polski;
- 6) mapa hydrogeologiczna;
- 7) mapa sozologiczna;
- 8) Program Ochrony Środowiska dla Gminy Nowa Dęba na lata 2020-2023 z perspektywą do roku 2027 – załącznik do uchwały nr XXX/264/2020 Rady Miejskiej w Nowej Dębie z dnia 28 grudnia 2020 r.;
- 9) Ocena oddziaływania na środowisko – teoria i praktyka. Wyd. PWN – Warszawa 2020 r., J. Krystek.